

Läges-/delrapport – Interreg Sverige Norge

Instruktioner

En gemensam läges-/delrapport ska skickas in tillsammans med varje ansökan om utbetalning. Ansökan om utbetalning görs i systemen minansokan.se respektive regionalforvaltning.no, och lägesrapporten bifogas där. Datum för rapportering finns i tillsagnet/beslutet.

Projektledarna i Sverige och Norge ansvarar för att ta fram en gemensam lägesrapport för hela projektet. Projektledarna ska sammanfatta och analysera projektets utveckling under den aktuella perioden med fokus på hur genomförda aktiviteter har bidragit till att nå målsättningar och resultat. Fokusera på att analysera projektets utveckling snarare än på att få med alla detaljer.

Delrapporten legger grunnlaget for en vurdering av prosjektets framdrift og er et verktøy for å samle opp prosjektets resultater. Det er viktig at delrapporten er skrevet på en måte som er lett å forstå og som lett kan formidles.

1. Allmän information

<i>Projektnamn</i>	<i>Delområde</i>	<i>Ärende-ID og Tilsagsnr.</i>
Felles Fjellrev II	Nordens Gröna Bälte	Ärende-id: 20200939 Tilsagsnr: IR 2016-01
<i>Redovisningsperiodens start</i>	<i>Redovisningsperiodens slut</i>	<i>Lägesrapportnummer</i>
2019-09-01	2019-12-31	Nr 11

2. Mål och resultat

Analyser oppnådde resultat og mål i siste rapporteringsperiode. Ta utgangspunkt i forventede resultat og mål i prosjektets tilsagn/beslut. Gjør rede for hvordan resultatene i perioden leder mot prosjektets sluttmaal. Vær ærlige og realistiske når dere beskriver aktuell situasjon/nuläge i prosjektet.

Bedøm og gjør rede for om dere vil nå sluttmålene innen prosjektslutt. Forklar eventuelle avvik. Gjør også rede for og analyser eventuelle uventede resultat.

Analys av periodens mål og resultat:

Perioden 2019-09-01 – 2019-12-31: den sista perioden för projekt Felles Fjellrev II.

Fortsatt stödutfodring

Sommarens inventering av fjällräv har avslutats och sammanställt.

Höstens och tidiga vinterns arbetsinsatser har som vanligt inneburit att genomföra fortsatta insatser som krävs för att på sikt bevara fjällräven i våra gemensamma norsk-svenska fjällområden. Den enskilt viktigaste åtgärden i detta arbete är att stödutfodra fjällrävar vid kända och aktiva lyor – i kärnområden och i de spridningsområden, s k Stepping Stone-områden, som under detta och tidigare fjällrävsprojekt har utvecklats till värdefulla hemområden för fjällräv.

Felles Fjellrev II – ett i raden av flera bevarandeprojekt för fjällräv

Att bevara en art som under lång tid har balanserat på gränsen till att försvinna är ett långsiktigt arbete. Felles Fjellrev II är det fjärde bevarandeprojektet under 2000-talet som har haft som övergripande målsättning att i första hand stabilisera antalet fjällrävar. I förlängningen är målsättningen att antalet fjällrävar ska öka i antal till nivåer där fjällrävarna kan klara sig på egen hand, utan insatser i form av bl a stödutfodring.

Tack vare Felles Fjellrev II, och tidigare bevarandeprojekt, är vi på god väg mot det övergripande och långsiktiga målet – men ännu krävs fortsatta stödinsatser under flera år innan vi kan börja fundera på att avsluta stödinsatserna för våra fjällrävar.

Vad händer nu – efter att projektet har avslutats

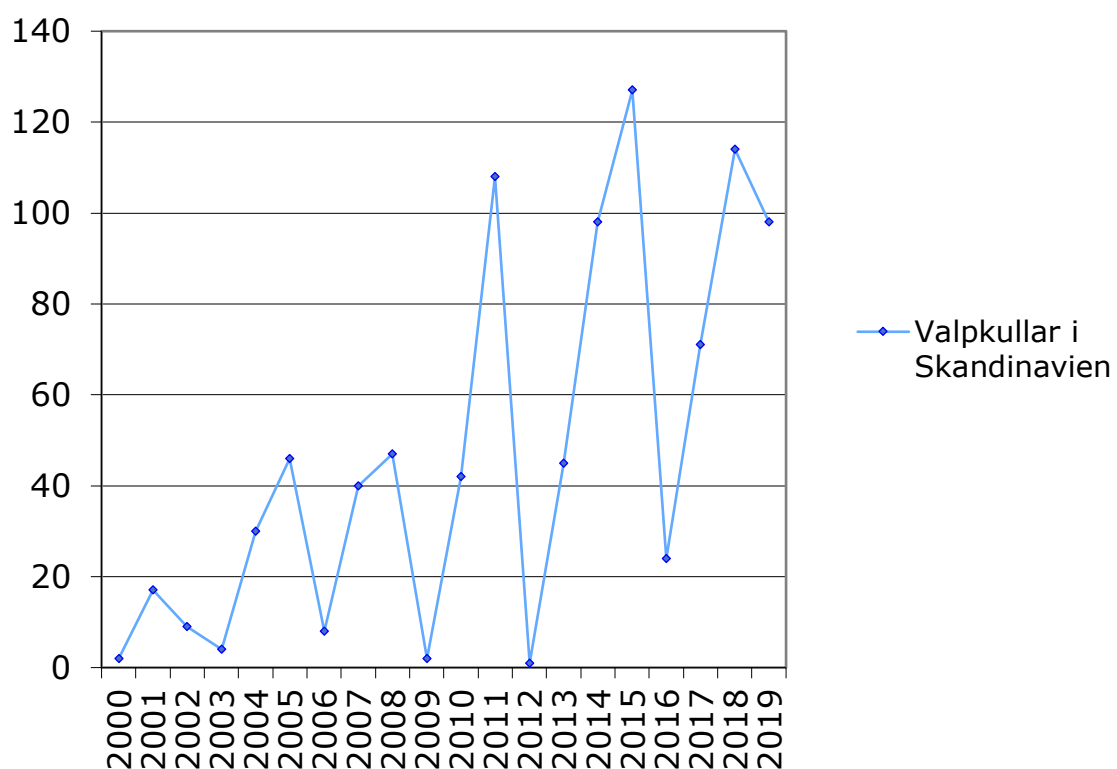
När projekt Felles Fjellrev II nu har avslutats kommer fortsatta insatser för stödutfodring att genomföras i nödvändig omfattning av berörda förvaltande myndigheter i både Norge och Sverige. Omfattningen av detta arbete måste nu anpassas till myndigheternas ordinarie budgetar. Detta kommer sannolikt att innebära att vissa prioriteringar måste göras, för att bedöma var stödinsatserna kommer att göra bäst nytta för fjällrävarna.

Årlig inventering av fjällräv, för att klargöra hur utvecklingen av fjällrävens status ser ut, kommer också att fortsätta. Också detta arbete måste genomföras med ordinarie budgetmedel. Detta kan medföra att man i större omfattning kommer att använda s k viltkameror vid lyor och foderplatser, för att på så sätt konstatera var nya valpkullar har fötts. Användande av viltkameror har prövats och utvecklats under både Felles Fjellrev I och Felles Fjellrev II. Erfarenheterna av detta blir nu värdefulla kunskaper i det fortsatta arbetet för att årligen inventera fjällräv och följa upp hur fjällrävspopulationen i Skandinavien utvecklas.

I denna avslutande lägesrapport känns det relevantt att redovisa en del sammanfattande siffror som visar hur utvecklingen av fjällräv har varit så här långt under 2000-talet.

Utvecklingen i Skandinavien sedan år 2000

Diagrammet nedan visar utvecklingen vad gäller antal registrerade föryngringar/fjällrävskullar i **hela Skandinavien** från år 2000 fram till och med 2019. Under den perioden har flera projekt bedrivits i syfte att förbättra förutsättningarna för våra fjällrävar att bli fler; inklusive två EU/Life projekt, Felles Fjellrev I samt projekten Felles Fjellrev II (Syd) och Felles Fjellrev Nord.



Som synes har antalet födda valpkullar ökat markant under 2000-talets första tjugo år.

De våldsamma svängningarna, vad gäller antalet kullar, är en följd av tillgången på fjälllämmel och andra smågnagare i fjällområdet. Fjällräven i Skandinavien är beroende av, och anpassad till, förekomsten av lämmel och andra smågnagare – så svängningarna i antalet födda valpkullar är i sig naturligt för fjällrävarna.

Den viktiga informationen i diagrammet är dock att antalet kullar ökar över tid. Dessutom – med hjälp av stödutfodring har vi lyckats få många fjällrävar att stanna kvar på fjället, vid sina lyor, och föda fram nya valpkullar, också under år med dålig tillgång på lämmel och andra smågnagare. Detta har stor betydelse för fjällrävens långsiktiga utveckling. Vi har förhoppningar om att antalet valpkullar kommer att fortsätta öka i antal, i takt med att vi förmår flera rävar att stanna på fjället – också under dåliga lämmelår.

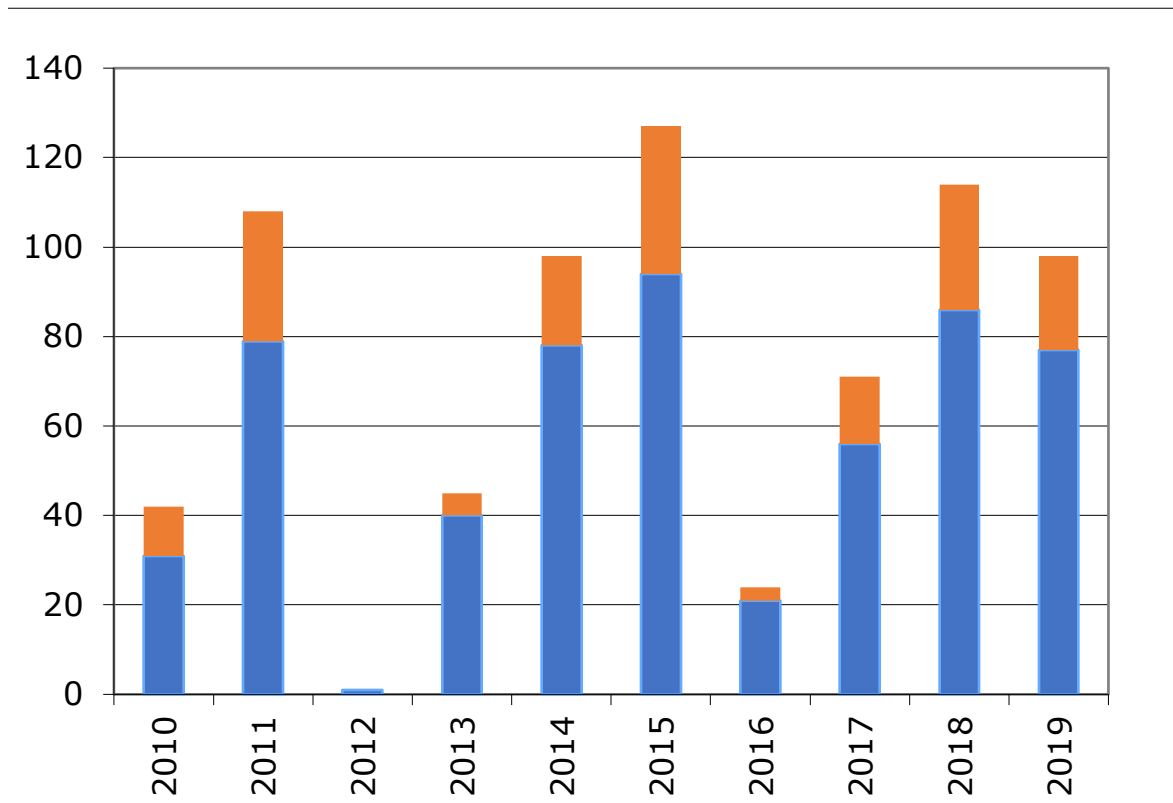
Antal noterade fjällrävskullar 2010 t o m 2019, under den tid som Felles Fjellrev I och Felles Fjellrev II har bedrivits – jämfört med övriga delar av våra skandinaviska fjällområden

Felles Fjellrev I: 2010-2014

Felles Fjellrev II: 2016-2019

Blå färg: Valpkullar i området som omfattas av nuvarande Felles Fjellrev II

Röd färg: Valpkullar i övriga Skandinavien



Inspirerade av Interregprojekten Felles Fjellrev I och Felles Fjellrev II (Nordens Gröna Bälte) har man sedan 2017 bedrivit ett projekt också i de nordligaste delarna av Skandinavien, genom projektet Felles Fjellrev Nord (Interreg Nord).

Vi har haft omfattande samarbete med Felles Fjellrev Nord – framförallt vad gäller samordning och spridning av informationsprodukter som vi har producerat inom ramen för Felles Fjellrev II.

I takt med att man, genom Felles Fjellrev Nord, numera genomför omfattande stödåtgärder för fjällräv också i Norrbottens län, Troms och Finnmarks fylken samt norra Finland, ser vi framför oss att de röda staplarna i diagrammet (övriga Skandinavien) i framtiden kommer att stå för en förhållandevis större andel av det totala antalet registrerade fjällrävskullar i Fennoskandien – till nytta för hela den fennoskandiska fjällrävspopulationen.

Stepping Stone

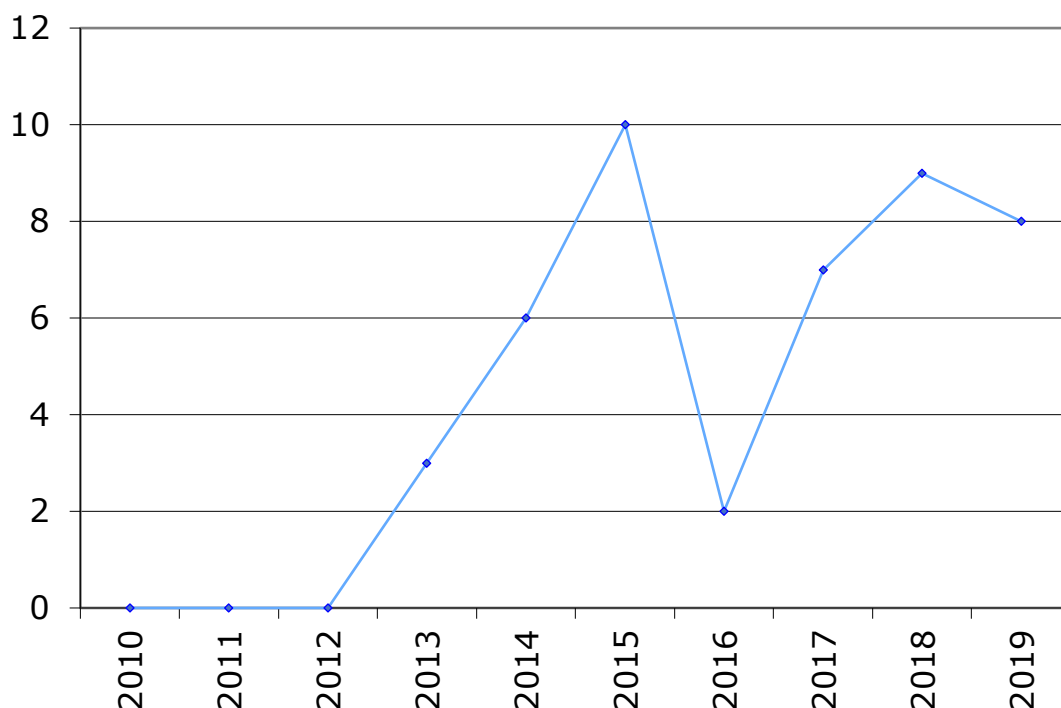
Vi använder oss av ett begrepp som vi kallar Stepping Stone. Ett Stepping Stone-område är ett område som ligger mellan etablerade sk "kärnområden" för fjällräv. Målsättningen är att fjällrävar från kärnområden spontant ska vandra in i dessa Stepping Stone-områden och där etablera nya delpopulationer. När vi ser tecken på att fjällrävar har besökt ett Stepping Stone-område – såsom synobservationer, spår eller spillning – underlättar vi för dessa immigranter att stanna kvar genom att placera ut foderautomater. På så sätt har vi lyckats få fjällrävar att återetablera sig i nya områden där de har varit borta under flera decennier.

Ett framgångsrikt Stepping Stone-område

Vi gläds över att vi även 2019 har kunnat räkna in flera kullar i de Stepping Stone-områden som är så viktiga för att fjällrävar ska kunna etablera sig i större sammanhängande fjällområden. Vi ser en fortsatt positiv utveckling i flera av dessa Stepping Stone-områden – något som i förlängningen kan visa sig bli mycket värdefullt för fjällrävens framtid.

Fjällområdena Hestkjølen och Blåfjella i Norge samt Sösjö-Offerdalsfjällen i Sverige bildar ett gränsöverskridande fjällområde som har utvecklats till ett värdefullt Stepping Stone-område. Före år 2013 hade vi här sporadisk förekomst av fjällräv. Sedan 2013 har fjällrävar här producerat valpkullar varje år, efter spontan invandring från andra områden.

Så här ser utvecklingen av antalet valpkullar ut, sedan 2010, i detta Stepping Stone-område – under två Interreg-projekt av Felles Fjellrev.



De stödinsatser som görs, genom Felles Fjellrev och tidigare bevarandeprojekt, är avgörande viktiga för fjällrävarnas möjligheter att överleva utan att minska i antal, inte minst under dåliga lämmelår. En starkare fjällrävspopulation, spridd över hela vår fjällkedja, kommer att ge fjällrävarna bättre förutsättningar att på egen hand överleva – utan hjälp från oss människor.

Information och kommunikation (se punkt 10)

Under projekttiden för Felles Fjellrev II har vi tagit över stafettpinnen från Felles Fjellrev I och i ännu högre grad satsat på att informera allmänheten om fjällräv och om Interreg-projektet.

Ett antal nya informationsprodukter har tagits fram och kommunikation med allmänheten har utökats och intensifierats – inte minst med hjälp av sociala media-kanaler, såsom Instagram och Facebook.

Detta beskrivs närmare under en egen punkt 10 nedan.

Pressresa till avelsstationen på Sæterfjellet i Norge, september 2019

Under två dagar, 11 - 12 september, genomförde vi ytterligare en pressresa till Norge. Den här gången till avelsstationen på Sæterfjellet i Oppdal kommun. Avelsstationen drivs av Miljødirektoratet och NINA i Norge och är inte en del i Felles Fjellrev.

Felles Fjellrev samarbetar med avelsstationen, bl a genom de live-kameror på stationen som projektet har medfinansierat för att ge allmänheten livesända filmer på fjällrävar.

<http://www.fellesfjellrev.se/live/>

Det arbete som avelsstationen gör, genom uppfödning av fjällrävsvalpar och utsättning av unga fjällrävar i norsk natur, har betydelse för vår gemensamma strävan att stärka fjällrävens status. Fjällrävarna ser inga gränser och rävar som har satts ut i Norge har vid flera tillfällen vandrat till Sverige där de träffat partners och etablerat revir på svensk sida.

Deltagare på pressresan:

Erik Hansson, journalist och ägare av naturinformationssajten <https://www.natursidan.se/>

Tom Arnbom, Felles Fjellrev och WWF Sverige

Mats Ericson, Felles Fjellrev

På avelsstationen träffade vi och intervjuade:

Arild Landa, NINA – ansvarig ledare för avelsstationen.

Toralf Mjøen, NINA – ansvarig för daglig drift och skötsel av rävarna på stationen.

Här ligger ett längre reportage som publicerats på "Natursidan.se":

<https://www.natursidan.se/nyheter/framgangsrikt-projekt-ar-livlina-for-skandinaviens-fjallravar/>

Fackseminarium om fjällräv i Kiruna, oktober 2019

Den 22-24 oktober arrangerades ett fackseminarium om fjällräv i Kiruna.

Seminarier arrangerades av NINA i samarbete med Felles Fjellrev II och Felles Fjellrev Nord.

Seminarier var ett gemensamt avslutande seminarium för Felles Fjellrev II och Felles Fjellrev Nord.

Möte med ledningsgruppen för Felles Fjellrev II

I samband med det avslutande fjällrävsseminariet i Kiruna höll Felles Fjellrev II sitt avslutande möte med ledningsgruppen.

Vid detta avslutande möte diskuterades bl a:

- Hur kan samarbetet fortsätta efter projektslut – till nytta för fjällräven?
- Fortsätta kommunikationsinsatser under namnet Felles Fjellrev.

Informerades om:

- Felles Fjellrevs nya barnbok ”Lämlar – fjällens bultande hjärtan” som kommer att tryckas innan projektet avslutas. Boken kommer att skickas ut gratis till skolor i projektområdet.
- Slutrapporten för Felles Fjellrev II i en populär version.

Möte med InterReg, december 2019

Den 5 december 2019 träffade företrädare för projektägaren och projektledaren InterReg för att diskutera förutsättningarna för att eventuellt lämna in en ny ansökan om projektstöd, längst t o m den 30 september 2022.

Från Felles Fjellrev II deltog: Bitti Johansson, Tomas Bergström och Mats Ericson

Från InterReg deltog: Tobias Liljeblad

Nya IR-medel kommer in från projekt som inte har nyttjat hela sin budget – därför finns nu möjligheten att söka för ett Felles Fjellrev III, t o m 30 september 2022, med delvis nytt innehåll.

Projektägaren, länsstyrelsen i Jämtlands län, har sedan, efter att ha analyserat och övervägt möjligheterna, beslutat att inte lämna in en ny ansökan.

En eventuell ny ansökan kan nu lämnas in först efter att EU har beslutat om nya förutsättningar och regler för InterReg – i nästa sjuårsbudget från 2022.

Övriga möten under rapporteringsperioden september-december 2019

Under hösten har projektledaren haft möten med projektets externa utvärderare för att ge input till utvärderaren inför den externa slutrapporten. Utvärderaren har också intervjuat företrädare för projektägarna samt medsökande och partners i projektet.

Utdrag ur Delrapport från medsökande Länsstyrelsen Västerbotten

Påfyllande av foderautomater och sommarinventering har varit periodens huvudsakliga insatser i fält. I länet har det hittills påvisats 25 - 27 kullar. Det är det bästa resultatet någonsin sedan 2015 års succéår med 31 kullar. Anledningen till osäkerheten är att två av lyorna misstänks vara dubbelkullar och det krävs DNA-undersökning för att reda ut om det är ett eller två par som är föräldrar till valparna. SU har tagit prover och vi inväntar svaren.

Under mars uppmärksammades ett utbrott av rävskebba på en lya i Jämtland nära länsgränsen. Detta har lett till utökad kamerabevakning av de lyor som ligger angränsande. Hittills har dock inga fall av rävskebba påträffats i Västerbotten. Utökad övervakning kommer fortgå ett tag framöver för att inte missa eventuella sjuka individer.

Under perioden har 46 st rödrävar utbetalats på så kallad skottpeng. Totalt har det betalats ut för 66 skjutna rödrävar under 2019 i Västerbotten.

1 juli sattes det ut en ny foderautomat på artfjället. Västerbotten har därmed 27 st foderautomater ute i fjällen.

De framtagna informationsfoldrarna har levererats till Västerbotten och har delats ut till Ammarnäs och Hemavans naturum.

Information och kommunikation i media från Västerbotten

Det släpptes ett pressmeddelande 12sep

<http://www.pressmachine.se/pressrelease/view/ett-bra-ar-for-fjallravarna-14721>

Pressmeddelandet resulterade i:

- Artikel i Västerbotten kuriren 12 sep (läst för prenumeranter online)
- Ett radioinslag på ekot 14 sep <https://sverigesradio.se/avsnitt/1283575>
- En artikel på SVT
<https://www.svt.se/nyheter/lokalt/vasterbotten/ater-igen-manga-fjallravar-tack-vare-stodmatning>
- Radioinslag på P4 Västerbotten om Fjällräven 15 sep
<https://sverigesradio.se/sida/artikel.aspx?programid=109&artikel=7299815>

3. Tid- och aktivitetsplan

Redogör kortfattat för periodens aktiviteter utifrån beslutad tid- och aktivitetsplan. Nämn och förklara eventuella avvikelser från denna (t.ex. försening/forsinkelse, ändringar i arbetspaketen).

Aktivitet	Kort redogörelse av periodens aktiviteter Avser hela projektperioden 2016-02-16 – 2019-12-31	Start- och slutdatum	Andel genomfört (%)
Projektledning	En gemensam projektledare och en ledningsgrupp med företrädare för alla medsökande och partners i Norge och Sverige har fört projektet framåt. Projektägare: Miljødirektoratet i Norge och Länsstyrelsen Jämtlands län i Sverige.	2016-02-16 t o m 2019-12-31	100 %
Kommunikation Information	Information via hemsida och kommunikation via sociala medier, Instagram och Facebook, har genomförts i stor omfattning genom medsökande WWF Sverige och en redaktionsgrupp.	2016-02-16 t o m 2019-12-31	100 %
Stödåtgärder för fjällräv	Stödutfodring vid aktiva fjällrävslyor samt jakt på rödräv i fjällrävsområden har genomförts i hela projektområdet genom Statens naturoppsyn (SNO) i Norge och länsstyrelsernas naturbevakare i Sverige.	2016-02-16 t o m 2019-12-31	100 %
Årlig inventering av fjällräv	Årlig inventering, sommar och vinter, för att följa upp fjällrävens status, har genomförts genom Norskt institutt for naturforskning (NINA) och SNO samt Stockholms universitet (SU) och länsstyrelserna i Jämtlands och Västerbottens län.	2016-02-16 t o m 2019-12-31	100 %
Infoinsatser i projektområdet	Fyra veckolånga informationsturnéer, till skolor dagtid och för allmänheten kvällstid, har genomförts i Nordlands och Trøndelags fylken samt i Västerbottens och Jämtlands län.	2016-02-16 t o m 2019-12-31	100 %
Konferens Kanada	Projektet deltog med 18 personer, projektledning och fältpersonal, i ”The 5 th International Conference in Arctic Fox Biology” i Kanada, 12-15 oktober 2017. Många från projektet gav presentationer.	2017-10-12 t o m 2017-10-15	100 %
Seminarium Bryssel	Vi planerade att hålla ett seminarium för EU-politiker i Bryssel på temat ”Gränsöverskridande förvaltning och kommunikation” med goda exempel från arbetet i Felles Fjellrev. Vi lyckades inte genomföra seminariet, bl a på grund av att temat inte passade in i EU’s årliga träffpunkt ”Region’s week”.	2016-02-16 t o m 2019-12-31	0 %
Möten, pressresor m m	Möten inför och under projekttiden: Ledningsgruppen: 5 planeringsmöten inför ansökan Ledningsgruppen: 9 möten under projekttiden Redaktionsgruppen: 5 möten + telefon-/mailkontakter Referensgruppen: 2 möten med mkt få deltagare Därefter informerat ref grp via mail Resor för insamling av film, foto och intervjuer för sociala medier till: Vindelfjällen, Helagsfjällen, Hestkjølen, Sösjö-Offerdalsfjällen, Avelsstationen vid Sæterfjellet i Norge m m.	2016-02-16 t o m 2019-12-31	100 %

<p>Forskning</p>	<p>Förvaltningsinriktad forskning, viktig för framtida förvaltning av fjällräv, har genomförts av och i samarbete mellan NINA i Norge och Stockholms universitet i Sverige.</p> <p>Bland annat har en studie över turisternas ev störning på fjällräv genomförts. Dessutom insamling av spillning och vävnadsprover för DNA-analys. Studier av släktskap för att bedöma inavel.</p> <p>Fylligare redovisning kommer i slutrapporten.</p>	<p>2016-02-16 t o m 2019-12-31</p>	<p>100 %</p>
<p>Infoprodukter</p>	<p>Felles Fjellrev II har tagit fram följande infoprodukter:</p> <ul style="list-style-type: none"> - Livekameror vid avelsstationen i Norge för att visa fjällrävar live på hemsidan (i samarbete med avelsstationen/NINA) - ”Fjellrev i sekken” / ”Fjällräv i ryggen” – ett nätbaserat informations- och utbildningspaket om fjällräv och fjällekologi för skolor, med lärarhandledning. Ligger på hemsidan. - Kortfilmen ”Storm & Tinde II” – en uppföljare till ”Storm & Tinde” från Felles Fjellrev I. - Infobroschyren ”Fjällräven – en hotad art i de fennoskandiska fjällen” – en uppföljare till broschyren ” Fjällräven – en hotad art i de skandinaviska fjällen” från Felles Fjellrev I. - Barnboken ”Lämlar – fjällens bultande hjärtan” – en uppföljare till barnboken ”Möt Fjällräven” från Felles Fjellrev I. - ”Informationskiosk Fjällräv 2.0” – en infodator med pekskärmfunktion som informerar om fjällräv och projekt Felles Fjellrev. Infokiosk 2.0 är en vidareutvecklad och kompletterad version av den infokiosk som producerades av Felles Fjellrev I. Infokiosken finns utplacerad på ett dussin informationsplatser, NP-centra, naturum och liknande, i Norge och Sverige. 	<p>2016-02-16 t o m 2019-12-31</p>	<p>100 %</p>
<p>Utvärdering av projektet</p>	<p>Felles Fjellrev II har haft en extern utvärderare som har följt projektet på nära håll från september 2017 och in i mål den 31 december 2019.</p>	<p>2017-09-01 t o m 2019-12-31</p>	<p>100 %</p>

4. Ekonomistatus

Beskriv hvordan prosjektet går i forhold til prosjektets vedtatte/ beslutade budsjett. Analyser og kommenter eventuelle avvik mellom budsjetterte og rapporterte/redovidsade kostnader.

Analys av økonomistatus:

Prosjektet har i hovedsak fortløpt enligt beslutad projektbudget.

Dock fikk projektet ett ändringsbeslut från Interreg i mars 2019. Ändringsbeslutet tillkom efter att projektet under en längre tid legat under budgetutrymmet vad gäller bl a ”externa tjänster” och ”personal”.

Kopior av ”Ansökan ändringsbeslut” och Interregs ”Ändringsbeslut Felles Fjellrev II” bifogades lägesrapport nr 9 för perioden januari-april 2019.

Ekonomistatus i övrigt framgår av redovisning och ansökan om utbetalning av Interreg/EU-medel som lämnas av projektägarna; Miljødirektoratet och Länsstyrelsen Jämtlands län.

5. Aktiviteter utanför programområdet

Beskriv eventuella aktiviteter som genomförts utanför programområdet (utanför Sverige och Norge) under aktuell redovisningsperiod samt aktiviteternas syfte. Ange också kostnaden för respektive aktivitet.

Projektområdet för Felles Fjellrev II innefattar; Trøndelags fylke och Jämtlands län inom programområdet Interreg Sverige-Norge samt Nordlands fylke och Västerbottens län inom programområdet Botnia-Atlantica. De konkreta åtgärderna till stöd för fjällräven i Botnia-Atlantica-området är desamma som i Trøndelag och Jämtlands län.

Aktiviteter såsom; Förvaltningsinriktad forskning, Information och Kommunikation via hemsida och sociala medier, Informationsprodukter i form av barnbok, kortfilm och revidering/nytryck av broschyrmaterial m m är gemensamma för hela projektområdet.

Av ekonomisk redovisning och ansökan om utbetalning av Interreg/EU-medel framgår i vilken omfattning, vad gäller ekonomiskt utfall, som aktiviteter har bedrivits i Västerbottens län och Nordlands fylke som båda ligger utanför programområdet.

Samarbete pågår med vårt ”systerprojekt” **Felles Fjellrev Nord** (Arctic Fox Together) i Norrbotten, norra Norge och norra Finland. Vi informerar också om detta projekt på vår webbsida och material från fältarbetet i Felles Fjellrev Nord publiceras på våra sociala mediakanaler.

Samarbetet med Felles Fjellrev Nord har huvudsakligen inneburit samarbete kring produktion av informationsmaterial och utbyte av erfarenheter.

6. Aktivitetsindikatorer

För att mäta effekter av Interreg-programmet har ett antal indikatorer fastställts. För varje projekt står det i beslutet vilka dessa är och vilket utfall som förväntas.

Fyll i tabellen nedan med utgångspunkt i ert beslut/tilsagn och kommentera utfallet hittills.

Aktivitetsindikatorerna ska även rapporteras in direkt i Min Ansökan i samband med ansökan om utbetalning. Se manual för Min Ansökan på interreg-sverige-norge.com.

<i>Aktivitetsindikatorer enligt beslut</i>	<i>Målvärde enligt beslut</i>	<i>Hittills uppnått sedan projektstart</i>	<i>Kommentar</i>
Ytareal med livsmiljöer som får stöd för att uppnå bättre bevarandestatus.	1	1 Se kommentar	Projektet har inte preciserat någon siffra som anger den yta som omfattas av åtgärder för fjällräven bevarande. Projektets olika aktiviteter sker i berörda fjällområden i Trøndelags och Nordlands fylken samt i Jämtlands och Västerbottens län. Vilka fjällområden som berörs styrs av var fjällrävar förekommer och hur de under projektets gång sprider sig till nya områden. Detta beskrivs närmare på annan plats i lägesrapporten.
Gemensamma förvaltningsprojekt för gränsöverskridande skyddade arter, naturområden, hav och vatten.	1	1 Se kommentar	För fjällrävarna finns inga gränser. Ur förvaltningssynpunkt finns enbart fördelar med att arbeta över gränserna, tillsammans med berörda fylken och län i våra gemensamma norsk-svenska fjällområden. Tidigare gränsöverskridande projekt, som nu avslutas med Felles Fjellrev II, har bidragit till att öka fokus på fjällräven som i sin tur har skapat ”ringar på vattnet”. Nedan 3 exempel. 1. I september 2015 undertecknade Norges och Sveriges regeringar, en ” Avsiktsförklaring om förvaltning av den skandinaviska fjällrävspopulationen ”. Vi hoppas att denna avsiktsförklaring ska stärka möjligheterna till fortsatta stödåtgärder, också efter att projektet Felles Fjellrev har avslutats. 2. I juli 2017 släppte Naturvårdsverket och Miljødirektoratet en gemensam Handlingsplan / Åtgärdsprogram för Fjällräv som gäller under åren 2017-2021 .

			<p><i>”Åtgärdsprogrammet är ett led i att förbättra bevarandearbetet och utöka kunskapen om fjällräven. Det är Naturvårdsverkets och Miljødirektoratets förhoppning att programmet stimulerar till engagemang och konkreta åtgärder på regional och lokal nivå, så att fjällräven så småningom kan få en gynnsam bevarandestatus.”</i></p> <p>3. I januari 2019 släpptes den första norsk-svenska rapporten som ger en gemensam populationsberäkning för fjällräv i Skandinavien – ”Beståndstatus för fjällräv i Skandinavien, Nr 1. 2018”. Rapporten har tagits fram genom ett samarbete mellan NINA i Norge och Naturhistoriska riksmuseet i Sverige.</p> <p>Dessa tre exempel är primärt inte resultat av arbetet inom Felles Fjellrev. Men Felles Fjellrev, tillsammans med tidigare projekt för att stärka fjällrävens status, har starkt bidragit till att sätta fokus på fjällräven och öka intresset för en av våra mest hotade däggdjursarter. Framtiden för våra gemensamma fjällrävar ser bättre ut än på länge.</p>
<p>Gemensamma naturarv där insatser för ökad tillgänglighet och hållbart bevarande har genomförts.</p>	<p>1</p>	<p>1 Se kommentar</p>	<p>Fjällräven har etablerats som en välkänd symbolart för bevarande av naturarvet - våra gemensamma norsk-svenska fjällområden.</p> <p>Felles Fjellrev II har genomfört omfattande informationsinsatser, kommunicerat via sociala medier och producerat produkter för information till barn och vuxna. Detta beskrivs ingående under punkt 10 nedan. Allt detta har synliggjort fjällräven och ökat allmänhetens kunskaper och medvetenhet om fjällräven som en värdefull del i ett hållbart bevarande av fjällens biologiska mångfald.</p>

7. Gränsöverskridande mervärde

Beskriv vilket gränsöverskridande mervärde som uppnåtts genom projektet under aktuell redovisningsperiod. Ange konkreta exempel.

Utgå ifrån de olika typerna av gränsöverskridande mervärde som finns inom programmet och som är identifierade i projektets beslut: överbryggande av gränshinder, gränsen som resurs och utnyttjande av kritisk massa.

I projekt Felles Fjellrev II togs ytterligare steg över gränserna – genom att inkludera Västerbottens län och Nordlands fylke i projektets aktivitetsområde. På så sätt skapades ett betydligt större projektområde som är bättre anpassat till fjällrävens biologi och utbredning.

Det gränsöverskridande samarbetet, mellan fältarbetare och administrativ personal, över riksgräns, fylkesgräns och länsgräns, har varit omfattande. Detta har ökat förutsättningarna att nå ett av projektets viktigaste mål – att göra södra och mellersta delarna av vår gemensamma fjällkedja till ett viktigt område för ytterligare spridning av fjällräven inom sitt forna utbredningsområde.

Vi har inte upplevt några svåra formella gränshinder i dessa samarbeten. Samarbetet har förbättrat möjligheterna att hitta vägar som leder till att en av våra mest hotade däggdjursarter kan överleva.

Fjällräven är väsentlig som en del i våra fjällområdets biologiska mångfald. En fjällvärld utan fjällräv blir en fattigare fjällvärld. Vi kan nog säga att fjällräven har blivit en symbolart för ett lyckat gränsregionalt naturvårdssamarbete.

Turistiskt kan fjällräven komma att betyda mycket i framtida marknadsföring av våra värdefulla fjällområden. Det är få arter i vår natur som verkligen har förutsättningar att locka besökare till våra naturområden. Bland däggdjuren i vår del av Skandinavien handlar det om en handfull arter, exempelvis de stora rovdjuren, älg och myskoxe. Flera av dessa arter är förknippade med konflikter av olika slag. Men den lilla fjällräven väcker nästan undantagslöst enbart positiva känslor. Dessutom är den en liten men tuff varelse som fascinerar genom sitt sätt att överleva under de mest extrema arktiska förhållanden.

Det är svårt att idag hitta en lämpligare symbolart för våra gränsfjäll, inte minst när man just här har lyckats visa att gränsöverskridande konkreta stödåtgärder, gemensamt genomförda, faktiskt kan hjälpa den till överlevnad.

Sammantaget – Projektet har verksamt bidragit till att stärka vår gemensamma population av fjällräv. Resultatet, och även projektarbetet i sig, har medfört ett betydande gränsregionalt mervärde, under denna sista projektperiod och under hela projektet.

8. Forventede effekter

Hvordan jobber prosjektet for at resultatene skal kunne anvendes langsiktig? Hvordan skal prosjektets resultater implementeres og realiseres? Hva vil leve videre etter at prosjektet er avsluttet? Hvordan vil disse effektene det leve videre?

Dere trenger ikke å bruke mye tid på å rapportere om forventede effekter tidlig i prosjektet. Men vi ønsker at dere har disse momentene i tankene gjennom hele prosjektet. Når prosjektet har pågått en stund skal dere reflektere og beskrive forventede effekter med utgangspunkt i spørsmålene ovenfor.

I sluttrapporten skal dere rapportere og analysere konkret omkring forventede effekter.

Prosjekt Felles Fjellrev II kan i korthet sägas ha stått på tre ben.

1. Förvaltning / Konkreta stödåtgärder
2. Förvaltningsinriktad forskning och övervakning / inventering
3. Kommunikation och Information

1. Förvaltning / Konkreta stödåtgärder

Dessa åtgärder har i första hand bestått i att stödutfodra fjällrävar vid aktiva fjällrävslyor. Syftet med stödutfodringen är att fjällrävarna, även under dåliga lämmelår, ska stanna vid sina lyor på fjället för att snabbt kunna svara på ökad födotillgång med att föda fram nya valpkullar. Stödutfodringen är värdefull för att förbättra överlevnaden för de valpar som fötts, inte minst under deras första tuffa år.

Vi har också genomfört viss jakt på rödräv i anslutning till fjällrävslyor och i områden som är viktiga för fjällrävarna. Rödräven är ett hot för fjällräven. Den tar gärna över och ockuperar fjällrävslyor och kan i vissa fall också döda fjällrävar.

Vad händer nu?

Efter att projektet har avslutats har vi goda förhoppningar om att stödutfodring, och viss rödrävjakt, ska kunna fortsätta i nödvändig omfattning. Det ökade intresset för bevarande av fjällräv, även från regeringshåll, kommer förhoppningsvis också att medföra ökade möjligheter till framtida finansiering av fortsatta stödåtgärder, fram till dess att fjällräven kan klara sig på egen hand, utan hjälp från oss människor.

Ansvariga för fortsatta stödåtgärder är berörda länsstyrelser i Sverige och Miljødirektoratet / SNO i Norge.

De signaler som finns, från förvaltande myndigheter i Norge och Sverige, innebär att stödutfodring och andra stödåtgärder kommer att fortsätta. Men – det är sannolikt att man, utan projektstöd, måste prioritera hårdare och stödutfodra där det verkligen behövs och där det gör mest nytta. Det ekonomiska utrymmet för att snabbt sätta upp foderautomater i nya områden, där man har indikationer på nyetablering av fjällräv, blir säkert mindre.

Kort sagt:

Sannolikt fortsatta stödåtgärder men hårdare prioritering av genomförda insatser, både vad gäller stödutfodring och jakt på rödräv.

2. Förvaltningsinriktad forskning och övervakning / inventering

I projektet har vi bedrivit forskning som är till nytta för framtida förvaltning av våra fjällrävar. Forskningsinsatserna har genomförts i samarbete mellan Norskt institutt for naturforskning (NINA) i Norge och Stockholms universitet (SU) i Sverige.

NINA och SU också har också genomfört årlig övervakning / inventering av fjällräv för att klargöra antalet födda valpkullar. I detta arbete har också SNO och Fjellstyrene i Norge och naturbevakare från länsstyrelserna i Sverige medverkat.

I samband med dessa arbeten har man tagit ett stort antal vävnadsprover och samlat spillning för DNA-analyser. Resultaten av analyserna har sedan använts för att studera släktskap, in- och utvandring av fjällräv, åldersstrukturer och annat som ger värdefulla kunskaper för framtida förvaltning.

I ett forskningsprojekt, som finansierats genom Felles Fjellrev, har man studerat hur fjällrävar på en lya som besöks av organiserade turistgrupper påverkas.

Vad händer nu?

Forskning på fjällräv kommer att fortsätta i både Norge och Sverige, med medel från olika forskningsanslag.

Samarbetet mellan fjällrävsforskare i Skandinavien kommer också att fortsätta – det är ett sedan länge etablerat forskningssamarbete som inte påverkas av eventuella projektmedel. Forskningsinsatserna kommer dock att styras till frågeställningar och till områden som är prioriterade utifrån andra utgångspunkter än förvaltningens behov och önskemål.

Åtminstone i Sverige kommer det årliga inventeringsarbetet av fjällräv att påverkas. Stockholms universitet kommer att fortsätta inventera fjällräv i områden där man bedriver forskning – men i övriga områden kommer ansvaret att inventera fjällräv att ligga på berörda länsstyrelser.

Detta kommer att medföra att länsstyrelserna, i brist på projektmedel, kommer att måsta prioritera sina inventeringsinsatser för att minimera kostnader. Man kommer sannolikt att i högre utsträckning använda sig av viltkameror för att konstatera föryngring / födda valpkullar, i stället för att avlöna personer besöker lyorna och räknar valpar. Kvalitén på inventeringarna kommer att minska – men med hjälp av viltkameror kommer man sannolikt ändå att kunna ge en rimligt god bild av hur fjällrävspopulationen utvecklas.

Länsstyrelserna är förberedda på denna situation.

Kort sagt:

Fortsatt forskning, men i mindre grad styrd av förvaltningens önskemål.

Fortsatta inventeringar som tidigare i områden där forskning sker, i övrigt prioriteringar av insatserna och mer användande av viltkameror.

I Norge är situationen delvis annorlunda och mer positiv vad gäller förutsättningarna för fortsatt övervakning / inventering.

3. Kommunikation och information

Redan under Felles Fjellrev I, 2010-2014, var information en viktig del i projektets aktiviteter. Vi producerade en infobroschyr för vuxna, en barnbok, en ”infokiosk” (en dator med pekskärmfunktion) och en animerad kortfilm, Storm & Tinde, för att informera om fjällräv och om projektet. Dessutom lade vi upp en hemsida.

Tonvikt låg då på **information** – och inte så mycket **kommunikation**.

Under Felles Fjellrev II har vi gått vidare och producerat; en ny **reviderad informationsbroschyr**; en ny **kortfilm**, ”Storm & Tinde II”; ännu en **barnbok**, ”Lämlar – fjällens bultande hjärtan”; en **uppdaterad version av infokiosken**. Vi har också producerat ett **nätbaserat utbildningspaket** för skolor, ”Fjellrev i sekken” / ”Fjällräv i ryggen”, som ligger på hemsidan.

Under Felles Fjellrev II har vi, vid sidan av dessa informationsprodukter, lagt mycket **fokus på kommunikation**. Hemsidan har uppdaterats och kompletterats med interaktivt material för barn och den är nu en fungerande informationsajt. Vi har framförallt varit mycket aktiva i att kommunicera via sociala media-kanaler – **Instagram och Facebook**. Vi har dessutom genomfört fyra veckolånga **informationsturnéer till skolor** och allmänhet i kommuner inom projektområdet. Mer om detta under punkt 10, nedan.

Vad händer nu?

Projektets andra två ben, Förvaltningsinsatser och Forskning, har givna myndigheter och organisationer som kommer att fortsätta arbetet för fjällräven, om än i minskad omfattning utan projektstöd.

Men – när det gäller arbetet med kommunikation och information finns ingen självklar myndighet/organisation som kommer att ta över stafettpipen för att kommunicera fjällrävsarbetet via sociala media-kanaler och möta allmänheten under olika informationsträffar. Projektet har många följare på sociala media – människor runt om i Skandinavien som är intresserade av fjällräv och vill veta mer om arbetet för att rädda en av våra mest hotade däggdjursarter.

Intresserade och engagerade människor är en viktig resurs i allt bevarandearbete. Vi ser därför värdet i att på olika sätt fortsätta att kommunicera med allmänheten om våra insatser för fjällräven, nu och i framtiden. Det vore synd att tappa alla intresserade följare bara för att projektet avslutas – arbetet fortsätter ju ...

Kort sagt:

Fortsatt kommunikation med allmänheten rörande arbetet för att rädda fjällräven är viktigt och angeläget. I dagsläget har vi ingen självklar lösning på hur vi ska åstadkomma detta, efter att projektet avslutats. Vi diskuterar frågan med WWF Sverige, som har ansvarat för kommunikationsarbetet under projekttiden, och vi hoppas på att hitta fram till en lösning – för fjällrävens bästa.

9. Horisontella kriterier

Beskriv hur projektets verksamhet och resultat bidrar till förbättring av hållbar utveckling, lika möjligheter och icke-diskriminering samt jämställdhet. Ge konkreta exempel.

Projektets bidrag till de horisontella kriterierna:

Hållbar utveckling.

Att bevara och stärka biologisk mångfald är en viktig del i begreppet ”hållbar utveckling”. Projektet i sin helhet är ett miljöinriktat projekt som syftar till att stärka fjällräven och dess möjligheter att överleva i vår gemensamma skandinaviska fjällkedja. Felles Fjellrev II inkluderar Trøndelags och Nordlands fylken samt Jämtlands och Västerbottens län. Ett stort projektområde som verkar gränsöverskridande vad gäller nationsgräns, fylkes- och länsgränser samt programområdesgräns. Detta ger bättre förutsättningar att stärka fjällrävens möjligheter att överleva, vilket i förlängningen bidrar till en hållbar utveckling av fjällens biologiska mångfald.

Jämställdhet

Viltförvaltning i Norge och i Sverige har varit, och är till stor del fortfarande, en mansdominerad verksamhet. Inom ramen för den verksamhet som bedrivs i Felles Fjellrev II eftersträvar vi, så långt det är möjligt, en balanserad könssammansättning.

I projektets ledningsgrupp har under projektperioden deltagit ungefär lika många kvinnor som män, med små variationer under projekttiden. Nu, i slutskedet av projektet, utgörs ledningsgruppen av fem kvinnor och fem män.

I redaktionsgruppen, som hanterar utåtriktade informations- och kommunikationsinsatser, deltar tre kvinnor och två män. En av kvinnorna och de två männen sitter också i ledningsgruppen. De övriga två kvinnorna kallas till ledningsgruppens samtliga möten.

Ökad mångfald, icke-diskriminering och lika möjligheter

I Felles Fjellrev II strävar vi efter att åter integrera fjällräven som en väsentlig del i våra gemensamma fjällområdets biologiska mångfald och att öka antalet fjällrävar, samt öka den genetiska variationen av fjällräv i artens forna livsområden.

Projektet har genomfört ett omfattande arbete för att producera informationsmaterial, för **olika målgrupper** och på **skilda språk**.

Vi har en **hemsida**, med en sida särskilt anpassad för **barn**.

Projektet har producerat ett **nätbaserat undervisningsmaterial** med lärarhandledning för skolor – på norska och svenska. Materialet är tillgängligt **för alla**.

Barnboken ”Lämlar – fjällens bultande hjärtan” utkom i december 2019 och är en uppföljning av barnboken ”Möt Fjällräven” från Felles Fjellrev I. Båda böckerna finns på **norska, svenska, sydsamiska, nordsamiska, engelska och tyska**.

Den animerade **kortfilmen "Storm & Tinde II"** – en uppföljning av "Storm & Tinde" från Felles Fjellrev I – finns på **norska, svenska och engelska**.

Den nya **reviderade broschyren "Fjällräven – en hotad art ..."** har tryckts och levererats på **norska, svenska, sydsamiska, engelska och tyska** – samt på **nordsamiska och finska** (i samarbete med Felles Fjellrev Nord).

Kommunikation via Sociala medier är viktiga delar i projektets utåtriktade verksamhet. Detta beskrivs mer på annan plats i lägesrapporten.

Projektet har alltså verkat på **många sätt** för att ge **olika målgrupper** möjligheter att, på **skilda språk** och via **flera** kanaler, ta till sig av det arbete som görs för att rädda våra gemensamma norsk-svenska fjällrävar.

Projektet har också bidragit till att skapa förutsättningar för särskilt intresserade att faktiskt uppleva fjällrävar i sin fjällnatur.

Allt detta sammantaget har varit projektets bidrag till ökad mångfald, icke-diskriminering och lika möjligheter

10. Informasjon og kommunikasjon

Beskriv hvilke informasjonsaktiviteter dere har utført i rapporteringsperioden for å spre informasjon om prosjektet og prosjektets foreløpig oppnådde resultat, samt hvordan dere har synliggjort EUs medvirkning.

Spesifiser gjerne hvilken målgruppe informasjonsaktivitetene er rettet mot.

Prosjektets informationsaktiviteter under perioden september-december 2019

Under denna avslutande rapporteringsperiod, september – december 2019, har vi knutit ihop säcken vad gäller de informationsprodukter som vi har planerat att producera.

- **Barnboken ”Lämlar – fjällens bultande hjärtan”** trycktes före jul 2019. Boken är en uppföljare till barnboken ”Möt Fjällräven” som producerades under Felles Fjellrev I. Boken blev en fin avslutning av Felles Fjellrev II. Boken trycktes på sex språk – norska, svenska, sydsamiska, nordsamiska, engelska och tyska – och har levererats till projektägarna, medsökande och partners. Totalt trycktes drygt 3 000 ex till projektet, för utdelning till lågstadieskolor, förskolor, bibliotek, NP-centra, naturum och liknande offentliga platser inom projektområdet. Utöver detta kommer böcker att säljas genom bokförlag till återförsäljare och privatpersoner.



- **Infokiosk 2.0:** Informationskiosken från Felles Fjellrev I, en dator med pekskärmfunktion för information om fjällräv och projektet, har producerats i ny version, Infokiosk 2.0. De gamla, ännu fungerande infokioskerna har uppdaterats och försetts med nytt material och nya infokiosker har producerats. Idag finns infokiosker på ett dussin offentliga platser där det är angeläget att informera om fjällräv och om Interreg-projektet Felles Fjellrev.

- **Naturvårdsverkets kortfilm om fjällräv och Felles Fjellrev.**

I oktober-november deltog Felles Fjellrev, samt länsstyrelsen Jämtlands och Västerbottens län, med personal för att bistå Naturvårdsverket i produktionen av en kortfilm om fjällräven och projektets arbete.

Så här presenteras filmen på naturvårdsverkets hemsida:

Se vår nya, korta film om fjällräven - som visar hur fjällrävsbeståndet ökat tack vare ett lyckat samverkansprojekt mellan Sverige och Norge. Filmen om fjällräven ingår i serien "Grön infrastruktur i praktiken".

Filmen har fått ett fantastiskt mottagande och bidrar nu till att ännu bättre sprida information om fjällräv och om det arbete som görs för att rädda fjällräven – och om Interreg som en värdefull medspelare i detta arbete.

Här kan ni se filmen: <https://www.youtube.com/watch?v=0YTKmDA-S14>

Och här ett par bilder från inspelningstillfället



Lars Liljemark, Naturbevakare Lst Jämtlands län



Tystnad - tagning

- **Pressresa till avelsstationen på Sæterfjellet i Norge.**

I september gjorde vi en pressresa till avelsstationen på Sæterfjellet. Pressresan beskrivs närmare på sid 6.

Här ligger ett längre reportage som publicerats på "Naturesidan.se":

<https://www.naturesidan.se/nyheter/framgangsrikt-projekt-ar-livlina-for-skandinaviens-fjallravar/>



Intervju med Toralf Mjøen, NINA – ansvarig för daglig drift och skötsel av rävarna på avelsstationen



Matdags på avelsstationen

- **Radioinslag i Naturmorgon / Sveriges Radio.**

Lördag den 7 december kunde radiolyssnarna i Sverige lyssna till ett reportage om fjällräv och om projektet i Naturmorgon / Sveriges Radio.

Reportaget är ca 15 minuter långt och är ett resultat av den pressresa som vi genomförde till Norge i juli – till ett av våra mest framgångsrika Stepping Stone-områden.

Här är länken till inslaget i Naturmorgon:

<https://sverigesradio.se/sida/artikel.aspx?programid=1027&artikel=7360918>



Intervju med Tore Solstad, SNO i ett av våra bästa Stepping Stone-områden.

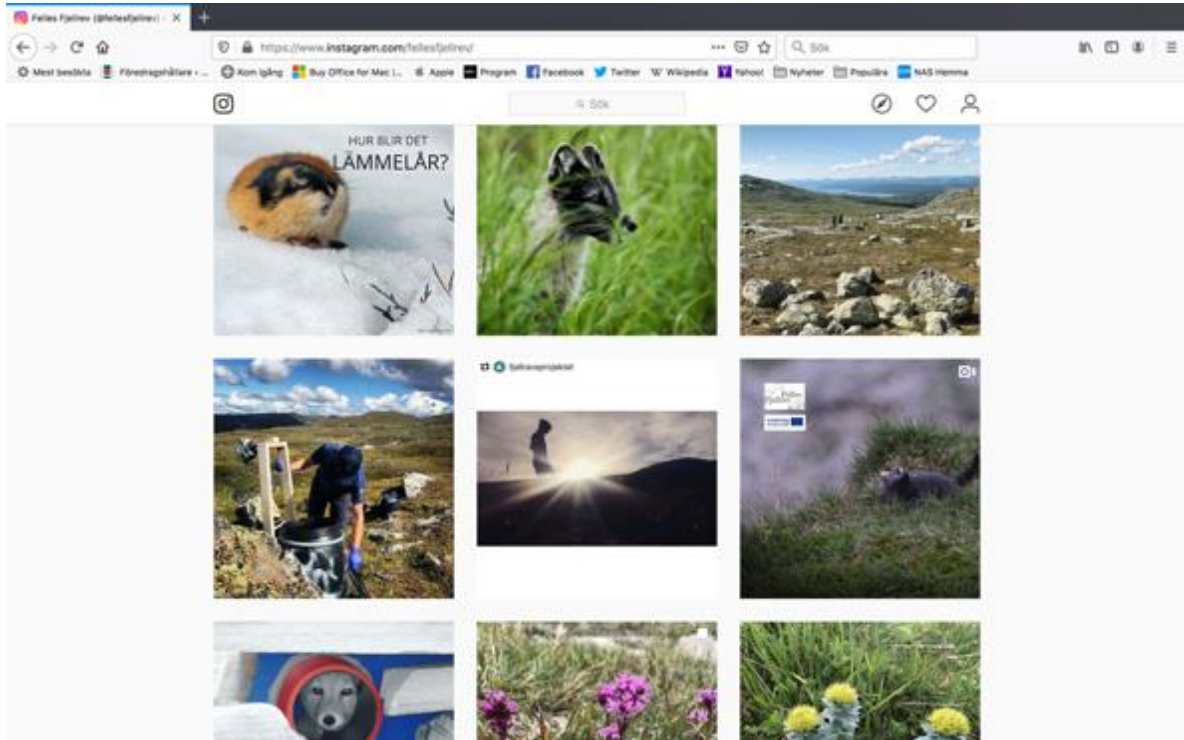
- **Fjällrävsartikel i ”Våra Rovdjur”.**

Under hösten har också en artikel om fjällräv och projektet publicerats i tidskriften ”Våra Rovdjur”.



- **Instagram och Facebook.**

Sist, men inte minst, har informationsflödet på projektets sociala media-kanaler, Instagram och Facebook, som vanligt varit omfattande – och uppskattat av alla som följer arbetet för att rädda fjällräven.



Vårt Instagram-konto är ett fantastiskt forum för att informera om allt det arbete som görs av engagerad fältpersonal i både Norge och Sverige.

På både Instagram och Facebook kan vi vara rykande aktuella och förmedla intryck och nyheter till alla de som törstar efter att få veta mer om den tuffa lilla fjällräven – en av våra mest hotade däggdjursarter.

Statistikuppgifter nedan, från november 2019, ger en bild av betydelsen av sociala media-kanaler i dagens informationssamhälle.

Ny Hemsida (lanserades i februari 2017).

Data från februari 2017 till november 2019.

Hemsidan har besökts av 13 000 användare som har tittat på ca 18 000 sidor.

Flest användare kommer först till startsidan eller till Barn och ungdomssidan därefter går de flesta till: bild och film / barn och ungdom / nyhetssidan.

68% av besöken är från Sverige, 15% är från Norge och därefter från USA, Frankrike, Finland, Tyskland, Storbritannien, Australien, Kanada och Danmark.

Facebook och Instagram (startade i november 2016).

Efter ett år hade Facebooksidan runt 700 följare och Instagramkontot hade ungefär 500 följare.

Ett år senare, i december 2018 hade Facebooksidan runt 1 100 följare och Instagramkontot hade ungefär 1 900 följare.

I oktober 2019, hade Facebooksidan runt 1 300 följare och Instagramkontot ungefär 2 500 följare.

Varje Instagraminlägg når ut till ca 1 500 användare (dvs även användare som inte följer oss på Instagram).

På Facebook når vi ut olika mycket beroende på vad vi gör – låg aktivitet, då kanske vi når ut till 30 000 - 40 000 användare, andra veckor kan vi nå runt 130 000.

Under projekttiden har vi publicerat ca 65 annonserade inlägg, inlägg som visas på både Facebook och Instagram för befintliga och potentiella följare.

Totalt har de 65 annonserade inläggen nått ut till 752 440 personer och annonserna har visats på skärm 1 891 019 gånger.

Nedan, som jämförelse, antal följare på några andra Instagram-konton med jämförbart innehåll. Alla dessa har funnits längre än Felles Fjellrev.

Felles Fjellrev:	2 500 följare
Svenska fjällrävsprojektet:	1 583 följare
SVT Natur:	1 372 följare
Fjelldriv:	482 följare
Visitfjällen:	1 237 följare
Svenska fjällklubben:	1 500 följare
Arcticedge, Svalbard:	4 090 följare
Arcticfoxcenter, Island:	1 943 följare
Ninaforskning:	989 följare

Sammanfattning Sociala medier – om framtiden.

Instagram och Facebook är betydelsefulla att bibehålla och hålla aktuella om vi också i fortsättningen vill kommunicera med allmänheten om det arbete som görs för att hjälpa fjällrävarna att överleva. Vi har många följare och det är synd om vi skulle tvingas släcka ned dessa kommunikationskanaler.

Hemsidan besöks i mindre omfattning. Men – den är ändå betydelsefull eftersom den innehåller mycket material som kommer att vara aktuellt under en längre tid, såsom: Barnsida med interaktivt innehåll, Nätbaserat undervisningsmaterial för skolor, Live-kameror på avelsstationen och annat material som är bra att kunna länka till från exempelvis Instagram och Facebook.

Projektets övriga informationsaktiviteter under hela projektperioden, 2016-2019.

I denna sista lägesrapport sammanfattar vi projektets aktiviteter vad gäller kommunikation och information – utöver vad som redovisas ovan för projektperioden sep-dec 2019.

Livekameror vid avelsstationen på Sæterfjellet i Norge

I samarbete med NINA, ansvarig för drift av Sæterfjellets avelsstasjon, har projektet medfinansierat tre videokameror på avelsstationen. Här kan allmänheten följa fjällrävar live under hela året. Man kan se när valparna för första gången kommer upp från sina lyor och sedan följa valparna under resten av året – tills de i februari kommande år placeras ut i norsk fjällnatur.

Livekamerorna är tillgängliga bl a via Felles Fjellrevs och NINA's hemsidor.



Skärmdump från en av live-kamerorna på avelsstationen.

Fjällräven – en hotad art i de fennoskandiska fjällen

Ny uppdaterad och utökad informationsbroschyr som togs fram i samarbete med Felles Fjellrev Nord. Broschyren, som beskriver fjällräven i hela Fennoskandien inklusive norra Finland, är tryckt på norska, svenska, finska, sydsamiska, nordsamiska, engelska och tyska.



Storm & Tinde II – kampen för tillvaron

Den nya animerade kortfilmen med tovade figurer är en uppföljare till Storm & Tinde som producerades under Felles Fjellrev I (2010-2014).

Filmen skildrar fjällekologiska sammanhang, med utgångspunkt från lämlar och fjällrävar. Filmen finns med norsk, svensk och engelsk speakertext.

**Fjellrev i sekken / Fjällräv i ryggen**

Ett nätbaserat informations- och utbildningspaket som har producerats av NINA och sedan översatts och anpassats också till svenska skolförhållanden. I många intressanta övningar lär sig eleverna om ekologi allmänt och speciellt om fjällens ekologi, med utgångspunkt från fjällräven. Till paketet hör också en lärarhandledning.

Så här kan starttrutan se ut till en av alla 32 övningar.

**12. Vad äter fjällräven?**

Eleverna lär sig mer om vad fjällräven äter och om bytesdjurens biologi.

Tid: 1 lektion

Förankring i läroplanen:

- Matematik
- Biologi

Material: (länkar)

Aktivitet 12: Vad äter fjällräven?

Öga mot öga – har vi mött barn och vuxna.

Vi har i projektet strävat efter att så långt som möjligt informera och kommunicera med barn och vuxna också i verkligheten – som komplement till vår kommunikation på sociala medier och våra många informationsprodukter.

Här beskriver vi närmare;

- Fyra veckolånga informationsturnéer.
- Skolbarn på besök vid inspelning av Storm & Tinde.
- Musikhjälpen i Helagsfjällen.

Fyra veckolånga informationsturnéer.

Vi har genomfört fyra informationsturnéer till de kommuner i projektområdet som i olika omfattning har stött projektet ekonomiskt. Vi träffade många barn, ungdomar och vuxna för att berätta om fjällräv och informera, öga mot öga, om allt det arbete som genomförs i Felles Fjellrev. Varje infoturné tog en vecka i anspråk, med besök i en eller flera skolor dagtid och information med föredrag för allmänheten kvällstid.

Projektledaren deltog alltid, tillsammans med fältpersonal från SNO eller Fjellstyrene i Norge och naturbevakare i Sverige. Dessutom deltog ofta forskare från NINA eller Stockholms universitet och ibland personal från WWF Sverige och Nasjonalparksentra i Norge.

Vi har besökt 21 kommuner och träffat cirka 450 fjällrävsintresserade vuxna och 1 700 frågvisa skolelever.



Överallt stod barnen i kö för att klappa fjällrävskinnet

Skolbarn på besök vid inspelning av Storm & Tinde.

I maj 2017 skickade vi en inbjudan till mellanstadieskolor i Norge och Sverige att delta i en tävling för att skriva manusidéer till vår nya kortfilm Storm & Tinde II.

Fyra skolor i Nordland, Trøndelag och Jämtland nappade på inbjudan och de skickade in totalt 25 bidrag från fler än 110 engagerade mellanstadieelever. De hade alla sett Storm & Tinde I, läst på om fjällräv och skrivit ned sina tankar om en uppföljande kortfilm. Alla bidrag var fyllda av goda idéer som gav inspiration till det fortsatta manusarbetet med Storm & Tinde II.

Vi hade svårt att välja ett vinnande förslag – så vi beslutade att alla skulle vinna första pris – ett studiebesök hos Klipp og Lim i Trondheim för att i studiomiljö uppleva hur inspelningen av Storm & Tinde II gick till och därefter ett besök på NINA i Trondheim för att få veta mer om hur forskarna arbetar.

Besöken genomfördes under två dagar i januari 2018, med en skola vardera från Norge och Sverige respektive dag. Totalt tog vi emot 113 mellanstadieelever och 18 lärare/föräldrar under de två dagarnas studiebesök. Besöken var mycket uppskattade!



Besök i Klipp og Lim´s inspelningsstudio i Trondheim



Forskare hos NINA berättar – för intresserade framtida fjällrävsforskare?

Musikhjälpen i Helagsfjällen.

Två gånger, 2017 och 2018, deltog Felles Fjellrev i Musikhjälpen i Sverige – ett veckolångt arrangemang som genomförs av Sveriges Radio/Radiohjälpen i syfte att auktionera ut upplevelser och annat till stöd för angelägna välgörande ändamål. Åren 2017 och 2018 gick insamlade medel till ”Barn är inte till salu” respektive ”Alla har rätt att funka olika”.

Felles Fjellrev bidrog under båda åren med en unik upplevelse som gav två personer möjlighet att följa med Felles Fjellrev ut på fjället för att besöka ett av Sveriges mest sällsynta rovdjur.

Resultatet blev överväldigande och de båda årens erbjudanden gav totalt nästan 60 000 kr. Vid sidan av detta, gav vår medverkan möjlighet för 2 + 2 personer att tillbringa tre dagar i fjällrävens hemmafjäll. Aktiviteterna på fjället genomfördes sommaren 2018 och 2019 och innebar fjällvandring till Helags, två övernattningar med helpension på Helags fjällstation och flera besök vid en aktiv fjällrävslysa. Båda åren fick vi glädjen att visa våra gäster fjällrävar och fyra nya fjällrävsambassadörer vände hemåt med minnesvärda upplevelser.

Projektet bidrog till att stödja angelägna välgörande ändamål. Fjällrävarna och projektet fick stor uppmärksamhet, både direkt i Radio och TV och via olika sociala media-kanaler.



Avkoppling – i väntan på att besöka fjällrävarna



Plågande myggor – men det var det värt ...





11. Spørsmål til sekretariatet

Eventuella frågor om projektets genomförande, förändringar av budget, tidsplan eller andra förändringar av projektet. Observera att avvikelser från beslutet om stöd måste tas upp med sekretariatet innan de genomförs.

Eventuella frågor till sekretariatet:

12. Underskrift

Rapporten ska vara undertecknad av svensk och norsk projektledare (under förutsättning att projektledaren har en formell rätt att företräda stödmottagaren avseende projektrapportering).

Datum	Ort	Datum	Ort
2020-02-09	Vallbo, Undersåker	2020-02-09	Vallbo, Undersåker
Organisation		Organisasjon	
Taiga Nature & Photo		Taiga Nature & Photo	
Underskrift svensk projektledare		Underskrift norsk prosjektleder	
			
Namnförtydligande		Navn i blokkbokstaver	
Mats Ericson		Mats Ericson	